

甘楽町の給与・定員管理等について

1 総括

(1) 人件費の状況（普通会計決算）

| 区分 | 住民基本台帳人口 (22年度末) | 歳出額 A | 実質収支 | 人件費 B | 人件費率 B/A | (参考) 21年度の人件費率 |
|------|---------------------|-----------------|---------------|---------------|-------------|-------------------|
| 22年度 | 人 14,065 | 千円 5,534,247 | 千円 145,145 | 千円 940,065 | % 17.0 | % 17.8 |

(2) 職員給与費の状況（普通会計決算）

| 区分 | 職員数 A | 給与費 | | | | 一人当たり 給与費 B/A | (参考)類似団体平均 一人当たり給与費 千円 |
|------|----------|---------------|--------------|---------------|---------------|------------------|------------------------------|
| | | 給料 | 職員手当 | 期末・勤勉手当 | 計 B | | |
| 22年度 | 人 96 | 千円 397,018 | 千円 56,448 | 千円 144,387 | 千円 597,853 | 千円 6,228 | 千円 5,532 |

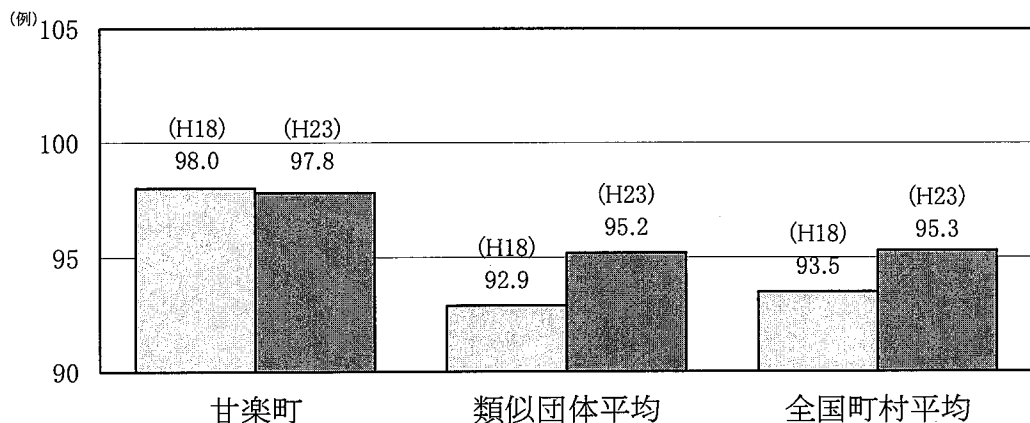
(注) 1 職員手当には退職手当を含まない。
2 職員数は、平成22年4月1日現在の特別会計の職員を除いた普通会計の人数である。

(3) 特記事項

特別職、議員、職員の人件費等を減額。

- | |
|------------------------|
| ① 特別職(町長・教育長) 給料:10%減額 |
| ② 議員 報酬:5%減額(任期中) |
| ③ 職員 管理職手当:10%減額 |

(4) ラスパイレス指数の状況(各年4月1日現在)



(注) 1 ラスパイレス指数とは、国家公務員の給与水準を100とした場合の地方公務員の給与水準を示す指数である。
2 類似団体平均とは、人口規模、産業構造が類似している団体のラスパイレス指数を単純平均したものである。

2 一般行政職給料表の状況（H23年4月1日現在）

(単位:円)

| | 1級 | 2級 | 3級 | 4級 | 5級 | 6級 |
|---------------|---------|---------|---------|---------|---------|---------|
| 1号給の 給料月額 | 135,600 | 185,800 | 222,900 | 261,900 | 289,200 | 320,600 |
| 最高号給の 給料月額 | 243,700 | 307,800 | 354,700 | 388,300 | 400,600 | 422,600 |

3 職員の平均給与月額、初任給等の状況

(1) 職員の平均年齢、平均給料月額及び平均給与月額の状況（H23年4月1日現在）

①一般行政職

| 区分 | 平均年齢 | 平均給料月額 | 平均給与月額 | 平均給与月額 (国ベース) |
|------|--------|-----------|-----------|------------------|
| 甘楽町 | 44.0 歳 | 339,400 円 | 436,555 円 | 377,531 円 |
| 群馬県 | 43.7 歳 | 348,770 円 | 424,554 円 | 381,492 円 |
| 国 | 42.3 歳 | 327,205 円 | — 円 | 397,723 円 |
| 類似団体 | 42.8 歳 | 317,508 円 | 371,662 円 | 342,056 円 |

②技能労務職

| 区分 | 公務員 | | | | | 民間 | | | 参考 A/B |
|---------|--------|---------|-----------|---------------|------------------|-----------------|--------|---------------|-----------|
| | 平均年齢 | 職員数 | 平均給料月額 | 平均給与月額 (A) | 平均給与月額 (国ベース) | 対応する民間 の類似職種 | 平均年齢 | 平均給与月額 (B) | |
| 甘楽町 | 33.9 歳 | 3 人 | 210,100 円 | 274,201 円 | 236,834 円 | — | — | — | — |
| うち学校給食員 | 33.9 歳 | 3 人 | 210,100 円 | 274,201 円 | 236,834 円 | 調理士 | 42.1 歳 | 254,800 円 | 1.08 |
| 群馬県 | 48.9 歳 | 164 人 | 328,067 円 | 365,808 円 | 352,332 円 | — | — | — | — |
| 国 | 49.5 歳 | 3,689 人 | 283,862 円 | — | 321,662 円 | — | — | — | — |
| 類似団体 | 49.5 歳 | 8 人 | 276,247 円 | 294,400 円 | 284,789 円 | — | — | — | — |

| 区分 | 参 考 | | |
|---------|---------------|-------------|------|
| | 年収ベース(試算値)の比較 | | |
| | 公務員 (C) | 民間 (D) | C/D |
| 甘楽町 | — | — | — |
| うち給食調理員 | 4,155,245 円 | 3,417,400 円 | 1.22 |

※民間データは、賃金構造基本統計調査において公表されている群馬県データを使用している。(平成20～22年の3ヶ年平均)

※技能労務職の職種と区分の職種等の比較にあたり、年齢、業務内容、雇用形態等の点において完全に一致しているものではない。

※年収ベースの「公務員(C)」及び「民間(D)」のデータは、それぞれ平均給与月額を12倍したものに、公務員においては前年度に支給された期末・勤勉手当、民間においては前年に支給された年間賞与の額を加えた試算値である。

③教育職

| 区分 | 平均年齢 | 平均給料月額 | 平均給与月額 |
|------|--------|-----------|-----------|
| 甘楽町 | 47.3 歳 | 346,800 円 | 371,555 円 |
| 群馬県 | 44.5 歳 | 388,463 円 | 431,934 円 |
| 類似団体 | 41.4 歳 | 301,955 円 | 320,991 円 |

(注) 1 「平均給料月額」とは、H23年4月1日現在における各職種ごとの職員の基本給の平均である。

2 「平均給与月額」とは、給料月額と毎月支払われる扶養手当、地域手当、住居手当、時間外勤務手当などのすべての諸手当の額を合計したものであり、地方公務員給与実態調査において明らかにされているものである。

また、「平均給与月額(国ベース)」は、国家公務員の平均給与月額には時間外勤務手当、特殊勤務手当等の手当が含まれていないことから、比較のため国家公務員と同じベースで再計算したものである。

(2) 職員の初任給の状況 (H23年4月1日現在)

| 区 分 | | 甘楽町 | 群馬県 | 国 |
|-------|-----|-----------|-----------|-----------|
| 一般行政職 | 大学卒 | 172,200 円 | 177,300 円 | 172,200 円 |
| | 高校卒 | 140,100 円 | 143,400 円 | 140,100 円 |
| 技能労務職 | 高校卒 | 140,100 円 | 139,000 円 | 140,100 円 |
| | 中学卒 | — 円 | — 円 | — 円 |
| 教育職 | 短学卒 | 152,800 円 | — 円 | 152,800 円 |
| | 高校卒 | — 円 | — 円 | — 円 |

(3) 職員の経験年数別・学歴別平均給料月額状況 (H23年4月1日現在)

| 区 分 | | 経験年数10年 | 経験年数16年 | 経験年数23年 |
|-------|-----|-----------|-----------|-----------|
| 一般行政職 | 大学卒 | 265,700 円 | 312,200 円 | 372,400 円 |
| | 高校卒 | 220,300 円 | 277,200 円 | 352,000 円 |
| 技能労務職 | 高校卒 | - 円 | - 円 | - 円 |
| | 中学卒 | - 円 | - 円 | - 円 |
| 教育職 | 短学卒 | 234,600 円 | - 円 | - 円 |
| | 高校卒 | - 円 | - 円 | - 円 |

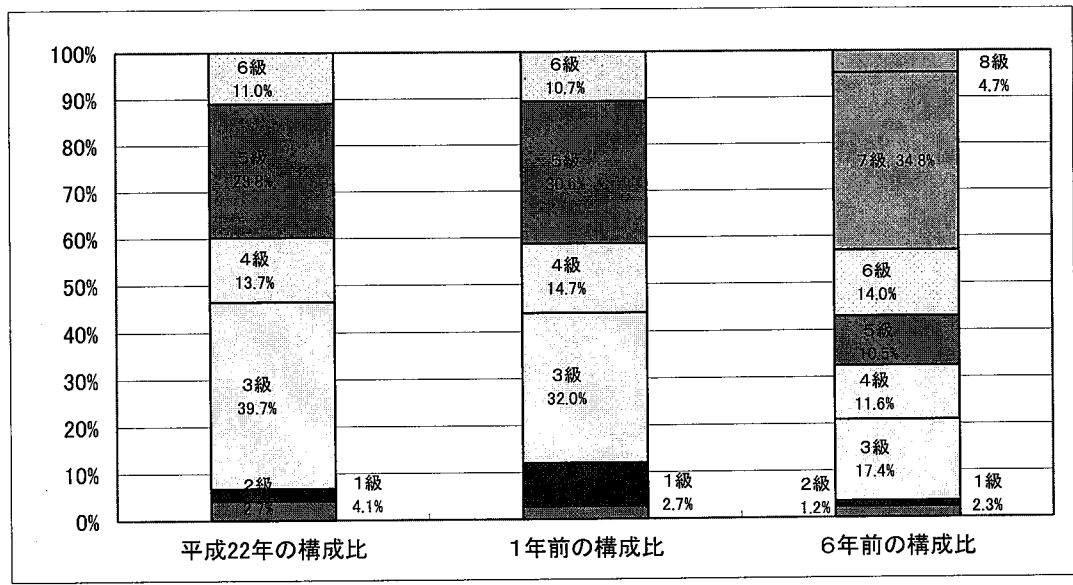
4 一般行政職の級別職員数等の状況

(1) 一般行政職の級別職員数の状況 (H23年4月1日現在)

| 区 分 | 標準的な職務内容 | 職員数 | 構成比 |
|-----|-----------------|------|--------|
| 1 級 | 主事補の業務 主事の業務 | 3 人 | 4.1 % |
| 2 級 | 困難な職務を行う主事の業務 | 2 人 | 2.7 % |
| 3 級 | 主任の業務 | 29 人 | 39.7 % |
| 4 級 | 主査の業務 係長の業務 | 10 人 | 13.7 % |
| 5 級 | 補佐の業務 | 21 人 | 28.8 % |
| 6 級 | 課長の業務 | 8 人 | 11.0 % |

100 %
73 人

- (注) 1 甘楽町の給与条例に基づく給料表の級区分による職員数である。
2 標準的な職務内容とは、それぞれの級に該当する代表的な職務である。



(注) 平成18年に8級制から6級制に変更している。(旧給料表の1級及び2級並びに4級及び5級をそれぞれ統合)

(2) 昇給への勤務成績の反映状況

| 区 分 | | 全 職 種 | 区 分 | | 全 職 種 |
|-------|----------------------------|-------|-------|----------------------------|-------|
| H21年度 | 職 員 数 | 75 人 | H22年度 | 職 員 数 | 73 人 |
| | 普通昇給期間(12~24月)を短縮して昇給した職員数 | 0 人 | | 普通昇給期間(12~24月)を短縮して昇給した職員数 | 0 人 |
| | 比 率 | 0.0 % | | 比 率 | 0.0 % |
| B/A | | 0.0 | B/A | | 0.0 |

5 職員の手当の状況

(1) 期末手当・勤勉手当

| 甘楽町 | 群馬県 | 国 |
|--|--|--|
| 1人当たり平均支給額(H22年度) 1,475 千円 | 1人当たり平均支給額(H22年度) 1,677 千円 | — |
| (H22年度支給割合) 期末手当 2.60 月分 勤勉手当 1.35 月分 (1.45)月分 (0.65)月分 | (H22年度支給割合) 期末手当 2.60 月分 勤勉手当 1.35 月分 (1.45)月分 (0.65)月分 | (H22年度支給割合) 期末手当 2.60 月分 勤勉手当 1.35 月分 (1.45)月分 (0.65)月分 |
| (加算措置の状況) 職制上の段階、職務の級等による加算措置 ・役職加算 5~15% | (加算措置の状況) 職制上の段階、職務の級等による加算措置 ・役職加算 5~20% ・管理監督者加算 10%~25% | (加算措置の状況) 職制上の段階、職務の級等による加算措置 ・役職加算 5%~20% ・管理職加算 10%~25% |

(注) ()内は再任用職員に係る支給割合である。

【参考】 勤勉手当への勤務成績の反映状況 (一般行政職)

| |
|---|
| 管理職手当削減を継続して行っていることから、勤勉手当への勤務成績の反映は行っていない。 |
|---|

(2) 退職手当 (H23年4月1日現在)

| 甘楽町 | | | 国 | | |
|------------|-----------------------|----------|----------|-----------------------|----------|
| (支給率) | 自己都合 | 勲奨・定年 | (支給率) | 自己都合 | 勲奨・定年 |
| 勤続20年 | 23.50 月分 | 30.55 月分 | 勤続20年 | 23.50 月分 | 30.55 月分 |
| 勤続25年 | 33.50 月分 | 41.34 月分 | 勤続25年 | 33.50 月分 | 41.34 月分 |
| 勤続35年 | 47.50 月分 | 59.28 月分 | 勤続35年 | 47.50 月分 | 59.28 月分 |
| 最高限度額 | 59.28 月分 | 59.28 月分 | 最高限度額 | 59.28 月分 | 59.28 月分 |
| その他の加算措置 | 定年前早期退職特例措置(2%~20%加算) | | その他の加算措置 | 定年前早期退職特例措置(2%~20%加算) | |
| 1人当たり平均支給額 | 25,011 千円 | | | | |

(注) 退職手当の1人当たり平均支給額は、H22年度に退職した職員に支給された平均額である。

(3) 特殊勤務手当 (H23年4月1日現在)

| | | | |
|--------------------------|-------------------------|----------|------------------------------|
| 支給実績(H22年度決算) | 0 千円 | | |
| 支給職員1人当たり平均支給年額(H22年度決算) | 0 円 | | |
| 職員全体に占める手当支給職員の割合(H22年度) | 0.0 % | | |
| 手当の種類(手当数) | 2 | | |
| 手当の名称 | 主な支給対象職員 | 主な支給対象業務 | 左記職員に対する支給単価 |
| 感染症等防疫作業手当 | 感染症予防法等に定める防疫作業等に従事した職員 | 同左 | 日額1,000円 |
| 行路病人、死亡人処置手当 | 行路病人又は死亡人の処置に従事した職員 | 同左 | 1件1日行路病人1,000円 死亡人 2,000円 |

(4) 時間外勤務手当

| | |
|-------------------------|----------|
| 支給実績 (H22年度決算) | 8,052 千円 |
| 職員1人当たり平均支給年額 (H22年度決算) | 149 千円 |
| 支給実績 (H21年度決算) | 9,561 千円 |
| 職員1人当たり平均支給年額 (H21年度決算) | 212 千円 |

(5) その他の手当 (H23年4月1日現在)

| 手当名 | 内容及び支給単価 | 国の制度との異同 | 国の制度と異なる内容 | 支給実績 (H22年度決算) | 支給職員1人当たり平均支給年額 (H22年度決算) |
|--------|--|----------|------------|----------------|---------------------------|
| 扶養手当 | 扶養親族のある職員に支給 (支給額) ・配偶者 13,000円 ・配偶者以外(子、父母、 祖父母等) 各 6,500円 ・教育加算(16歳年度初め ～22歳年度末) 5,000円 | 同 | | 12,548 千円 | 228,145 円 |
| 住居手当 | 住宅を借受け月額12,000 円以上の家賃を支払って いる職員 ・家賃23,000円以下 家賃-12,000円 ・家賃23,000円を超え 55,000円未満 (家賃-23,000円)×1/2 +11,000円 ・家賃55,000円以上 27,000円 | 同 | | 2,786 千円 | 232,167 円 |
| 通勤手当 | 通勤距離が片道2km以上 である職員に支給 ①交通機関等の利用者 6箇月定期券等の価額に より一括支給。ただし、 55,000円が支給限度額 ②自動車等の交通用具使 用者 通勤距離に応じた月額 2,000円～24,500円を毎 月支給 | 同 | | 2,500 千円 | 32,468 円 |
| 管理職手当 | 管理又は監督の地位にあ る職員に支給 (定額支給) ・課長 56,100円 ・補佐 44,600円 ・係長 33,700円 ・主査 26,900円 ※10%削減 | | | 25,203 千円 | 466,722 円 |
| 休日勤務手当 | 祝日法による休日等に勤 務した職員に支給 (支給額) 勤務1時間当たりの 給与額×135/100 ×勤務時間数 | 同 | | 175 千円 | 21,875 円 |
| 宿日直手当 | 宿日直勤務を行った職員 に支給 (支給額) 4,200円/1回 | 同 | | 2,558 千円 | 26,926 円 |

6 特別職の報酬等の状況（H23年4月1日現在）

| 区 分 | | 給 料 月 額 等 | | |
|------------------|--------------|---------------|--------------------|-----------|
| 給 料 | 町 長 | 650,000 円 | (参考)類似団体における最高/最低額 | |
| | | (722,000 円) | 855,000 円/ | 517,200 円 |
| | 副町長(不在) | 526,000 円 | 680,000 円/ | 429,100 円 |
| | | (584,000 円) | | |
| 報 酬 | 議 長 | 276,000 円 | 340,000 円/ | 148,100 円 |
| | | (290,000 円) | | |
| | 副 議 長 | 214,000 円 | 280,000 円/ | 122,000 円 |
| | | (225,000 円) | | |
| | 議 員 | 200,000 円 | 260,000 円/ | 113,000 円 |
| | | (210,000 円) | | |
| 期 末 手 当 | 町 長 | (22年度支給割合) | | |
| | 副町長(不在) | 3.95 | 月分 | |
| | 議 長 | (22年度支給割合) | | |
| | 副 議 長 議 員 | 3.95 | 月分 | |
| 退 職 手 当 | 町 長 | (算定方式) | (1期の手当額) | (支給時期) |
| | | 在職年方式 | 13,520 千円 | 任期終了時 |
| | 副町長(不在) | 同上 | 6,312 千円 | 同上 |
| | 備 考 | | | |

(注) 1 給料及び報酬の()内は、減額措置を行う前の金額である。

2 退職手当の「1期の手当額」は、4月1日現在の給料月額及び支給率に基づき、1期(4年=48月)勤めた場合における退職手当の見込額である。

3 副町長は不在任となっており、収入役は廃止している。

7 職員数の状況

(1) 部門別職員数の状況と主な増減理由

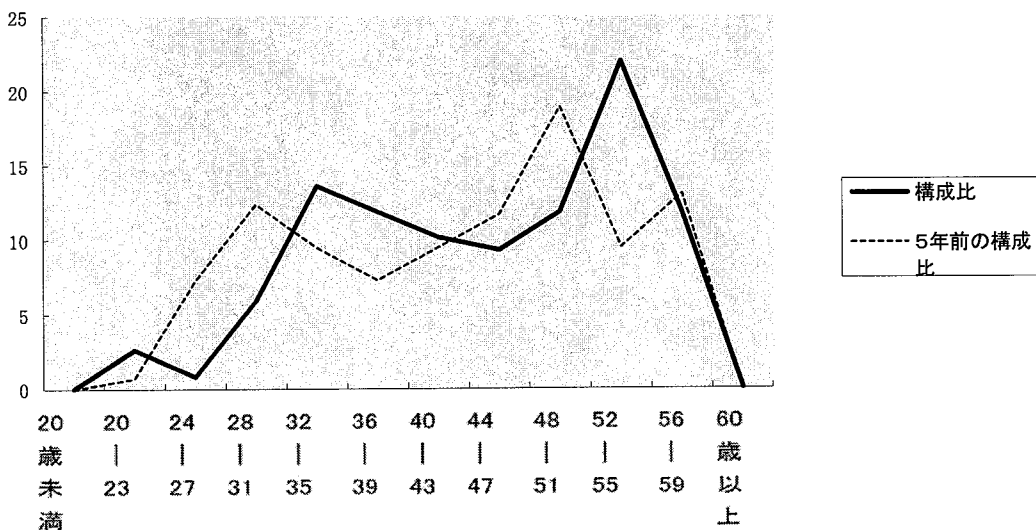
(各年4月1日現在)

| 区 分 部 門 | | 職 員 数 | | 対前年 増減数 | 主 な 増 減 理 由 | |
|------------|--------|----------------|----------------|------------|--|--|
| | | 平成22年 | 平成23年 | | | |
| 普通会計部門 | 一般行政部門 | 議会 | 2 | 2 | | 人員配置の見直しによる増 税務業務の見直しによる減 農林業務の見直しによる減 |
| | | 総務 | 24 | 26 | 2 | |
| | | 税務 | 10 | 9 | △1 | |
| | | 労働 | | | | |
| | | 農林水産 | 9 | 8 | △1 | |
| | | 商工 | 2 | 2 | | |
| 土木 | | 4 | 4 | | | |
| 民生 | | 10 | 10 | | | |
| 衛生 | 7 | 7 | | | | |
| | 計 | 68 | 68 | | <参考> 当町の人口1万人当たり職員数 48.35 人 類似団体の人口1万人当たり職員数 83.29 人) | |
| | 教育部門 | 28 | 27 | △1 | 文化会館における人員配置の見直しによる減 | |
| | 消防部門 | | | | | |
| | 小 計 | 96 | 95 | △1 | <参考> 当町の人口1万人当たり職員数 67.54 人 類似団体の人口1万人当たり職員数 105.74 人) | |
| 公営企業計等部門 | 水道 | 7 | 7 | | 下水道業務の見直しによる減 介護保険事務の見直しによる減 | |
| | 下水道 | 4 | 3 | △1 | | |
| | その他 | 11 | 10 | △1 | | |
| | 小 計 | 22 | 20 | △2 | | |
| 合 計 | | 118 [139] | 115 [139] | △3 | <参考> 当町の人口1万人当たり職員数 81.76 人 | |

(注) 1 職員数は一般職に属する職員数(臨時、嘱託、派遣職員、教育長を除く)であ。[]は条例定数
2 []内は、条例定数の合計である。

(2) 年齢別職員構成の状況 (H23年4月1日現在)

(例) %



| 区 分 | 20歳 未満 | 20歳 23歳 | 24歳 27歳 | 28歳 31歳 | 32歳 35歳 | 36歳 39歳 | 40歳 43歳 | 44歳 47歳 | 48歳 51歳 | 52歳 55歳 | 56歳 59歳 | 60歳 以上 | 計 |
|-----|-----------|------------|------------|------------|------------|------------|------------|------------|------------|------------|------------|-----------|----------|
| 職員数 | 人 | 人 3 | 人 2 | 人 8 | 人 13 | 人 14 | 人 11 | 人 13 | 人 11 | 人 30 | 人 10 | 人 | 人 115 |

(3) 職員数の推移

(単位:人・%)

| 区 分 | | H17年 | H18年 | H19年 | H20年 | H21年 | H22年 | H23年 | 過去6年間の増減数 (H17年度~) |
|------------------|-----|------|------|------|------|------|------|------|-----------------------|
| 一般行政 | 職員数 | 84 | 80 | 75 | 70 | 69 | 68 | 68 | △ 16 -19% |
| | 増 減 | | △ 4 | △ 5 | △ 5 | △ 1 | △ 1 | 0 | |
| 教 育 | 職員数 | 32 | 28 | 27 | 27 | 27 | 28 | 27 | △ 5 -16% |
| | 増 減 | | △ 4 | △ 1 | 0 | 0 | 1 | △ 1 | |
| 普通会計 | 職員数 | 116 | 108 | 102 | 97 | 96 | 96 | 95 | △ 21 -18% |
| | 増 減 | | △ 8 | △ 6 | △ 5 | △ 1 | 0 | △ 1 | |
| 公 営 企 業 等 会 計 | 職員数 | 21 | 21 | 21 | 22 | 23 | 22 | 20 | △ 1 -5% |
| | 増 減 | | 0 | 0 | 1 | 1 | △ 1 | △ 2 | |
| 総合計 | 職員数 | 137 | 129 | 123 | 119 | 119 | 118 | 115 | △ 22 -16% |
| | 増 減 | | △ 8 | △ 6 | △ 4 | 0 | △ 1 | △ 3 | |

(注) 1 職員数は一般に属する職員(臨時、派遣、教育長を除く)を示す。

7 公営企業職員の状況

(1) 水道事業

① 職員給与費の状況

ア 決算

| 区 分 | 総費用 A | 純損益又は実 質収支 | 職員給与費 B | 総費用に占める 職員給与費比率 B/A | (参考) H21年度の総費用に占 める職員給与費比率 |
|-------|----------|---------------|------------|---------------------------|----------------------------------|
| | 千円 | 千円 | 千円 | % | % |
| H22年度 | 182,779 | 25,238 | 44,184 | 24.2 | 24.9 |

| 区 分 | 職員数 A | 給 与 費 | | | | 一人当たり 給与費 B/A |
|-------|----------|--------|-------|---------|--------|------------------|
| | | 給 料 | 職員手当 | 期末・勤勉手当 | 計 B | |
| | 人 | 千円 | 千円 | 千円 | 千円 | 千円 |
| H22年度 | 7 | 30,559 | 2,800 | 10,825 | 44,184 | 6,312 |

| |
|-----------------------|
| (参考)市町村平均 一人当たり給与費 |
| 千円 |
| 6,443 |

(注) 1 職員手当には退職給与金を含まない。

2 職員数は、平成22年4月1日現在の人数である。

イ 特記事項

職員の人件費を減額

管理職手当: 10%減額

② 職員の基本給、平均月収額及び平均年齢の状況（H23年4月1日現在）

| 区分 | 平均年齢 | 基本給 | 平均月収額 |
|------|--------|-----------|-----------|
| 甘楽町 | 43.8 歳 | 334,797 円 | 394,868 円 |
| 団体平均 | 45.6 歳 | 362,100 円 | 535,892 円 |

(注) 平均月収額には、期末・勤勉手当等を含む。

③ 職員の手当の状況

ア 期末手当・勤勉手当

| 甘楽町 | | 甘楽町（一般行政職） | |
|---------------------|------------|---------------------|------------|
| 1人当たり平均支給額(H22年度) | | 1人当たり平均支給額(H22年度) | |
| 1,546 千円 | | 1,475 千円 | |
| (H22年度支給割合) | | (H22年度支給割合) | |
| 期末手当 | 勤勉手当 | 期末手当 | 勤勉手当 |
| 2.60 月分 | 1.35 月分 | 2.60 月分 | 1.35 月分 |
| (1.45)月分 | (0.65)月分 | (1.45)月分 | (0.65)月分 |
| (加算措置の状況) | | (加算措置の状況) | |
| 職制上の段階、職務の級等による加算措置 | | 職制上の段階、職務の級等による加算措置 | |
| ・役職加算 5～15% | | ・役職加算 5～15% | |

(注) ()内は、再任用職員に係る支給割合である。

イ 退職手当（H23年4月1日現在）

| 甘楽町 | | | 甘楽町（一般行政職） | | |
|-----------------------|-----------|----------|-----------------------|-----------|----------|
| (支給率) | 自己都合 | 勸奨・定年 | (支給率) | 自己都合 | 勸奨・定年 |
| 勤続20年 | 23.50 月分 | 30.55 月分 | 勤続20年 | 23.50 月分 | 30.55 月分 |
| 勤続25年 | 33.50 月分 | 41.34 月分 | 勤続25年 | 33.50 月分 | 41.34 月分 |
| 勤続35年 | 47.50 月分 | 59.28 月分 | 勤続35年 | 47.50 月分 | 59.28 月分 |
| 最高限度額 | 59.28 月分 | 59.28 月分 | 最高限度額 | 59.28 月分 | 59.28 月分 |
| その他の加算措置 | | | その他の加算措置 | | |
| 定年前早期退職特例措置(2%～20%加算) | | | 定年前早期退職特例措置(2%～20%加算) | | |
| 1人当たり平均支給額 | 26,846 千円 | | 1人当たり平均支給額 | 26,265 千円 | |

(注) 退職手当の1人当たり平均支給額は、H22年度に退職した職員に支給された平均額である。

ウ 特殊勤務手当（H23年4月1日現在）

| | |
|--------------------------|-------|
| 支給実績(H22年度決算) | 0 千円 |
| 支給職員1人当たり平均支給年額(H22年度決算) | 0 円 |
| 職員全体に占める手当支給職員の割合(H22年度) | 0.0 % |
| 手当の種類(手当数) | なし |

エ 時間外勤務手当

| | |
|------------------------|--------|
| 支給実績（H22年度決算） | 265 千円 |
| 職員1人当たり平均支給年額（H22年度決算） | 88 千円 |
| 支給実績（H21年度決算） | 153 千円 |
| 職員1人当たり平均支給年額（H21年度決算） | 51 千円 |

(注) 時間外勤務手当には、休日勤務手当を含む。

オ その他の手当 (H23年4月1日現在)

| 手当名 | 内容及び支給単価 | 一般行政職の制度との異同 | 一般行政職の制度と異なる内容 | 支給実績 (H22年度決算) | 支給職員1人当たり平均支給年額 (H22年度決算) |
|-------|--|--------------|----------------|----------------|---------------------------|
| 扶養手当 | 扶養親族のある職員に支給 (支給額) ・配偶者 13,000円 ・配偶者以外(子、父母、祖父母等) 各 6,500円 ・教育加算(16歳年度初め～22歳年度末) 5,000円 | 同 | | 1,513 千円 | 252,167 円 |
| 住居手当 | 住宅を借受け月額12,000円以上の家賃を支払っている職員 ・家賃23,000円以下 家賃-12,000円 ・家賃23,000円を超え55,000円未満 (家賃-23,000円)×1/2 +11,000円 ・家賃55,000円以上 27,000円 | 同 | | 0 千円 | 0 円 |
| 通勤手当 | 通勤距離が片道2km以上である職員に支給 ①交通機関等の利用者 6箇月定期券等の価額により一括支給。ただし、55,000円が支給限度額 ②自動車等の交通用具使用者 通勤距離に応じた月額 2,000円～24,500円を毎月支給 | 同 | | 161 千円 | 26,833 円 |
| 管理職手当 | 管理又は監督の地位にある職員に支給 (定額支給) ・課長 56,100円 ・補佐 44,600円 ・係長 33,700円 ・主査 26,900円 ※ 10%削減 | 同 | | 2,389 千円 | 597,250 円 |

④職員数の推移

(単位:人・%)

| 区分 | | 17年 | 18年 | 19年 | 20年 | 21年 | 22年 | 23年 | 過去6年間の増減数 (H17年度～) | |
|---------|-----|-----|-----|-----|-----|-----|-----|-----|--------------------|------|
| 一般行政 | 職員数 | 84 | 80 | 75 | 70 | 69 | 68 | 68 | △ 16 | -19% |
| | 増減 | | △ 4 | △ 5 | △ 5 | △ 1 | △ 1 | 0 | | |
| 教育 | 職員数 | 32 | 28 | 27 | 27 | 27 | 28 | 27 | △ 5 | -16% |
| | 増減 | | △ 4 | △ 1 | 0 | 0 | 1 | △ 1 | | |
| 普通会計 | 職員数 | 116 | 108 | 102 | 97 | 96 | 96 | 95 | △ 21 | -18% |
| | 増減 | | △ 8 | △ 6 | △ 5 | △ 1 | 0 | △ 1 | | |
| 公営企業等会計 | 職員数 | 21 | 21 | 21 | 22 | 23 | 22 | 20 | △ 1 | -5% |
| | 増減 | | 0 | 0 | 1 | 1 | △ 1 | △ 2 | | |
| 総合計 | 職員数 | 137 | 129 | 123 | 119 | 119 | 118 | 115 | △ 22 | -16% |
| | 増減 | | △ 8 | △ 6 | △ 4 | 0 | △ 1 | △ 3 | | |

(注) 1 職員数は一般に属する職員(臨時、派遣、教育長を除く)を示す。

技能労務員の給与等の見直しに向けた取組方針

1. はじめに

地方公共団体の技能労務職員は、その職務の形態や内容が、民間企業の従業員と同一または類似しているにもかかわらず、給与が高額ではないかとの指摘や批判が多くされているところです。

町では、その指摘を真摯に受け止めるとともに、今後も厳しい財政状況が続いていくであろうことを踏まえ、技能労務職員の給与等について総合的な点検をし、適正な給与制度の確立と運用を図るべく、今後の取組み方針を検討していきます。

2. 現状

技能労務職員の給与については、国の給与構造見直しに伴い、平成18年4月から給与水準を引き下げております。

ここ数年、退職者の不補充を行った結果、技能労務職員の人数が減少し、平均年齢も低くなっていることから、類似団体などの公表データを比べると、平均給与月額等において低くなる傾向にあります。

(1) 職種ごとの人数、平均年齢、平均給与等及び民間従業員データ

| 区 分 | 公 務 員 | | | | 民 間 | | | 参 考 A/B |
|---------|--------|---------|-----------|---------------|------------------|-----------------|--------|------------|
| | 平均年齢 | 職員数 | 平均給料月額 | 平均給与月額 (A) | 平均給与月額 (国ベース) | 対応する民間 の類似職種 | 平均年齢 | |
| 甘楽町 | 33.9 歳 | 3 人 | 210,100 円 | 274,201 円 | 236,834 円 | — | — | — |
| うち学校給食員 | 33.9 歳 | 3 人 | 210,100 円 | 274,201 円 | 236,834 円 | 調理士 | 42.1 歳 | 254,800 円 |
| 群馬県 | 48.9 歳 | 164 人 | 328,067 円 | 365,808 円 | 352,332 円 | — | — | — |
| 国 | 49.5 歳 | 3,689 人 | 283,862 円 | — | 321,662 円 | — | — | — |
| 類似団体 | 49.5 歳 | 8 人 | 276,247 円 | 294,400 円 | 284,789 円 | — | — | — |

| 区 分 | 参 考 | | |
|---------|---------------|-------------|------|
| | 年収ベース(試算値)の比較 | | |
| | 公務員 (C) | 民間 (D) | C/D |
| 甘楽町 | — | — | — |
| うち給食調理員 | 4,155,245 円 | 3,417,400 円 | 1.22 |

※民間データは、賃金構造基本統計調査において公表されている群馬県データを使用している。(平成20～22年の3ヶ年平均)

※技能労務職の職種と区分の職種等の比較にあたり、年齢、業務内容、雇用形態等の点において完全に一致しているものではない。

※年収ベースの「公務員(C)」及び「民間(D)」のデータは、それぞれ平均給与月額を12倍したものに、公務員においては前年度に支給された期末・勤勉手当、民間においては前年に支給された年間賞与の額を加えた試算値である。

(2) 年齢別職員数

| 区 分 | 20歳 | 24歳 | 28歳 | 32歳 | 36歳 | 40歳 | 44歳 | 48歳 | 52歳 | 56歳 | 60歳 | 計 |
|-------|-----|-----|-----|-----|-----|-----|-----|-----|-----|-----|-----|----|
| | 23歳 | 27歳 | 31歳 | 35歳 | 39歳 | 43歳 | 47歳 | 51歳 | 55歳 | 59歳 | 以上 | |
| 全 体 | 人 | 人 | 1人 | 1人 | 1人 | 人 | 人 | 人 | 人 | 人 | 人 | 3人 |
| 学校給食員 | 人 | 人 | 1人 | 1人 | 1人 | 人 | 人 | 人 | 人 | 人 | 人 | 3人 |

(3) その他給与に関する事項

① 給料表

行政職給料表(一)適用 (3級制)

② 技能労務職員に係る特殊勤務手当

なし

③ 昇格基準

毎年1月1日に4号給(57歳を超える場合は2号給を基準として昇給)

3. 基本的な考え方

給与については、民間の給与水準との均衡を十分に留意しながら、適正な給与の運用に取り組んでいきます。

4. 具体的な取組み

給料表については、対象の職員が3人と少なくなっていることから、現行を踏襲することとし、昇給基準については、民間給与水準との均衡に留意しています。また近隣市町村の動向を注視しながら、適正な給与の運営に取り組んでいくとともに、今後も技能労務職の業務内容の見直しを行いながら、将来的な運営方法を検討していきます。